

Laboratorní skener 3Shape



[Uživatelská příručka](#)

Pouze na předpis



11. 3. 2019

SID-2.1.3.0-A-CZ

3Shape A/S Holmens Kanal 7, 1060 Kodaň, Dánsko, tel: +45 7027 2620
www.3shape.com

Obsah

1. Indikace použití	3
2. Laboratorní skenery 3Shape	4
3. Software ScanIt Dental	5
4. ScanSuite Lab a kalibrace	7
5. Nástroje skeneru	8
Příloha	11
Přílohy	11
Příloha A: Požadavky na systém	11
Příloha B: Kontaktní informace	11
Příloha C: Varování a prohlášení	13

1. Indikace použití

Zamýšlené použití

Systém laboratorního skeneru 3Shape se používá k zaznamenávání topografických charakteristik chrupu skenováním objektů, například zubů nebo zubních sádrových nebo otiskových modelů, které mohou zahrnovat skenovací tělíska. Je vytvořen 3D model, ke kterému lze přidávat poznámky a opravovat v něm skenovací artefakty.

Zamýšlený uživatelský profil

Systém laboratorního skeneru 3Shape provozují vyškolení dentisté a kvalifikovaný personál.

Zamýšlené podmínky použití

Systém laboratorního skeneru 3Shape bude používán v laboratoři s omezeným přístupem, v laboratorních podmínkách.

Zamýšlený profil pacienta

Systém laboratorního skeneru 3Shape není v přímém kontaktu s pacientem, ale lze ho provozovat na modelech založených na topografických charakteristikách chrupu (včetně gingivy) bez omezení populace pacientů.

Indikace použití

Digitální snímky systému laboratorního skeneru 3Shape jsou indikovány pro:

- **dentální náhrady,**
- **ortodoncii,**
- **dentální implantologii.**

Kontraindikace

Žádné





Součásti systému

Systém laboratorního skeneru 3Shape se skládá z následujících součástí:

- **hardware laboratorního skeneru,**
- **software ScanIt Dental,**
- **software ScanSuite Lab.**

2. Laboratorní skenery 3Shape

Tato uživatelská příručka se vztahuje na následující modely skenerů 3Shape:

Skenery 3Shape				
Funkce skeneru	E1	E2	E3	E4
Fotoaparáty	2 × 5,0 megapixelů	2 × 5,0 megapixelů	2 × 5,0 megapixelů	4 × 5,0 megapixelů
Přesnost (ISO 12836:2015 Přílohy A a B)	10 μm	10 μm	7 μm	4 μm
Skenování modelů sádry (s antagonistou)	+	+	+	+
Skenování otisku	Doplňěk	Doplňěk	+	+
Skenování více pahýlů	Doplňěk	Doplňěk	+	+
Rozšířený vnitřní prostor	+	+	+	+
Skenování textury	Nedostupné	Černobílé	Barevné	Barevné
Doba skenování celého oblouku	40 s	30 s	22 s	09 s
Doba skenování celého oblouku otisku	130 s	90 s	80 s	45 s
Strategie skenování	Standardní	Standardní	Standardní	Pahýl v modelu

Vizuální indikace skeneru

Stav skeneru	Horní světlo	LED loga (je-li k dispozici)
Čekání na interakci se skenerem	Zap	Bílá
Čekání na interakci s počítačem	Vyp	Bílá
Skenování	Zapnuto/Vypnuto je specifické pro stav skenování (Postupujte podle pokynů na obrazovce)	Modrá
Chyba	Vyp	Červená

Skenery 3Shape s výjimkou řady E

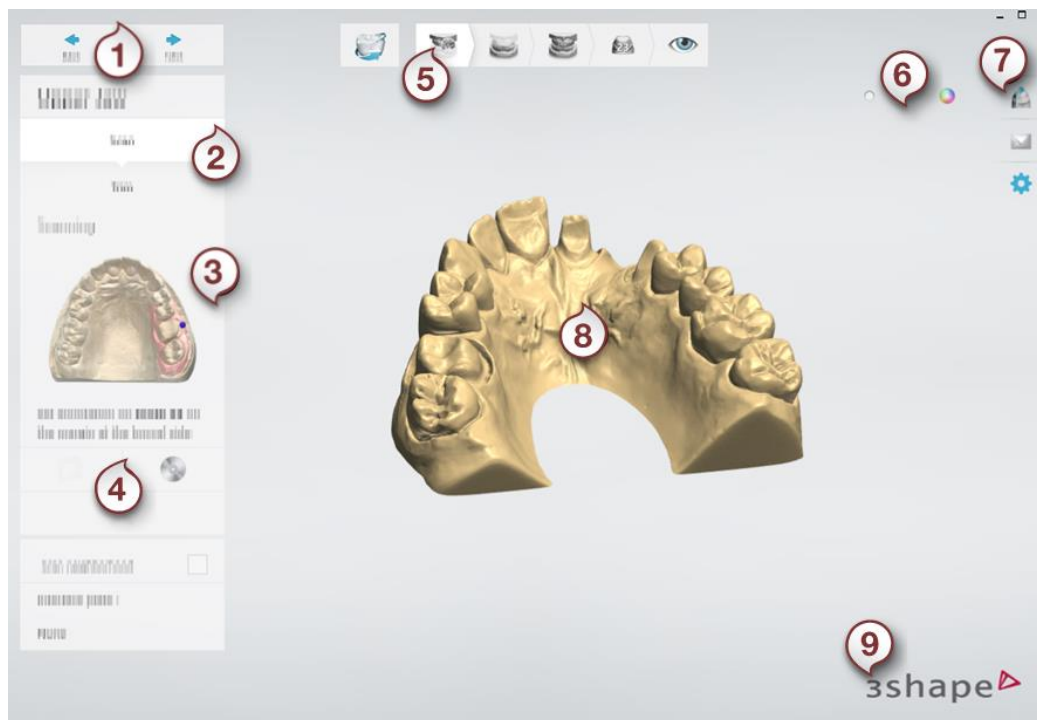
U hardwaru s výjimkou řady E (tj. skenery, nástroje skenerů atd.), který je podporován softwarem ScanSuite a ScanIt Dental, naleznete podrobné pokyny v původní uživatelské příručce dodané se zařízením/systemem v době nákupu. Podporovány jsou tyto stávající modely: D/R2000, D/R1000, D/R900L, D/R900, D/R850, D810, D/R800, D/R750, D710, D/R700 a D/R500.

3. Software ScanIt Dental

Software ScanIt Dental jako vstup přijme zakázku ze softwarové CAD/CAM aplikace 3Shape s žádostí o konkrétní skeny a poté uživatele provede skenovacím postupem s použitím softwaru ScanSuite Lab k přímé komunikaci se skenerem.

Hlavní okno

Při spuštění softwaru ScanIt Dental se na obrazovce zobrazí jeho hlavní okno:



(1) Tlačítka Back/Next (Předchozí/Další)

Tlačítka **Back** (Předchozí) a **Next** (Další) vám umožňují přecházet mezi kroky postupu. Po dokončení každého kroku klikněte na **Next** (Další) pro pokračování v postupu.

(2) Dílčí kroky

Každý krok pracovního postupu může obsahovat několik dílčích kroků, například skenování, oříznutí a zarovnání. Před pokračováním může být nutné dokončit dílčí kroky.

(3) Obrázky a text nápovědy

Obrázky a text nápovědy vám vysvětlí, co máte v aktuálním kroku pracovního postupu dělat. Pro dokončení pracovního postupu postupujte podle pokynů a po dokončení každého kroku klikněte na tlačítko **Next** (Další).

(4) Nástroje skenování

Pro každý krok se zobrazí sada relevantních nástrojů. Použijte je podle pokynů v textu nápovědy a tipech k nástrojům.

(5) Lišta pracovního postupu

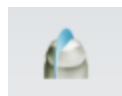
Lišta pracovního postupu zobrazuje hlavní kroky procesu skenování, které se liší v závislosti na vaší zakázce. Posledním krokem je obvykle krok Inspect (Kontrola), který vám umožňuje zobrazit výsledek skenování. Pracovní postupy jsou navrženy tak, aby standardní úloha skenování mohla být dokončena postupným procházením kroků pracovního postupu klikáním na tlačítko **Next** (Další). Je také možné přeskočit mezi kroky kliknutím na krok na liště pracovního postupu. Kroky pracovního postupu, které jsou zobrazeny v plné barvě, jsou přístupné a lze na nich pracovat. Zelený znak zaškrtnutí označuje dokončený krok. Šedé kroky pracovního postupu nejsou přístupné, dokud nebudou dokončeny předchozí kroky.

(6) Posuvník viditelnosti

Posuvník/posuvníky viditelnosti vám umožňují zobrazit nebo skrýt části skenu, např. textury.

(7) Nástroje

V pravé části hlavního okna se nachází několik nástrojů, které zahrnují:



Cross section (Průřez) – umožňuje umístit průřez přes skenovací tělísko.



Send feedback report (Odeslat report o chybě) – odešle report o chybě s aktivní zakázkou, snímkem obrazovky a informacemi na formuláři. Případně můžete stisknout klávesy **Ctrl + F**.



Nastavení – otevře stránku nastavení softwaru ScanIt Dental, kde lze upravit chování aplikace podle preferencí každého uživatele.

(8) Okno skenování


Hlavní část obrazovky zobrazuje 3D modely/modely pro aktuální krok.

(9) Informace o programu a produktu

Kliknutím na logo 3Shape otevřete přístupový panel programu a informací o produktu. Získáte rychlý přístup k následujícím sekcím; Online support (Online podpora), Training Center (Školící centrum), User Manual (Uživatelská příručka), What's new (Co je nového), Safety guide (Bezpečnostní příručka), Privacy Policy and General License Terms (Zásady ochrany soukromí a Obecné licenční podmínky), Third Party Licenses (Licence třetích stran) a zprávám Customer Feedback (Zpětná vazba zákazníků).

4. ScanSuite Lab a kalibrace

ScanSuite Lab

ScanSuite Lab je řada ovladačů, které integrují vaše 3D skenery do skenovací aplikace ScanIt Dental. Nedílnou součástí ScanSuite Lab je software ScanServer. ScanServer musí být aktivován před skenováním. Když je ScanServer aktivní, na panelu Windows se zobrazuje ikona ScanServer .

Kalibrace skeneru

Kalibrace skeneru se provádí pomocí softwaru ScanServer. Kalibrace skeneru je vyžadována pro výpočet vnitřní geometrie skeneru a parametrů kamer. Kalibrace je jediná vyžadovaná údržba vašeho skeneru.

Kdy provést kalibraci

Pro přesné výsledky kalibrujte skener pokaždé, když s ním pohnete, a aspoň dvakrát týdně. Pokud však skener stojí na stabilním podkladu za konstantní teploty, lze intervaly kalibrace prodloužit. Po prvním vybalení skeneru je vždy nutné systém nakalibrovat.

Co budete potřebovat:

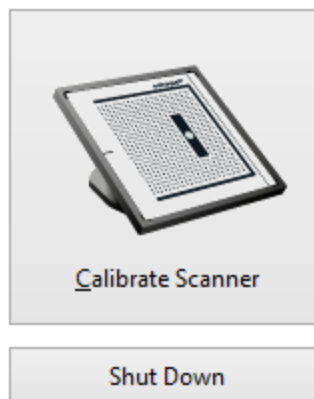
1. Aplikaci ScanServer nainstalovanou na vašem počítači
2. Kalibrační objekt/objekty dodané s vaším skenerem
3. Výškový adaptér dodaný s vaším skenerem

Jak provést kalibraci

Kalibrace je jednoduchý a téměř zcela automatický proces:

► **Krok 1: Po 30minutovém zahřátí klikněte na ikonu ScanServer  na systémovém panelu**

Zobrazí se okno ScanServer:



► **Krok 2: Klikněte na tlačítko *Calibrate Scanner* (Kalibrovat skener)**

► **Krok 3: Postupujte podle pokynů**

Projděte procesem kalibrace na základě pokynů.

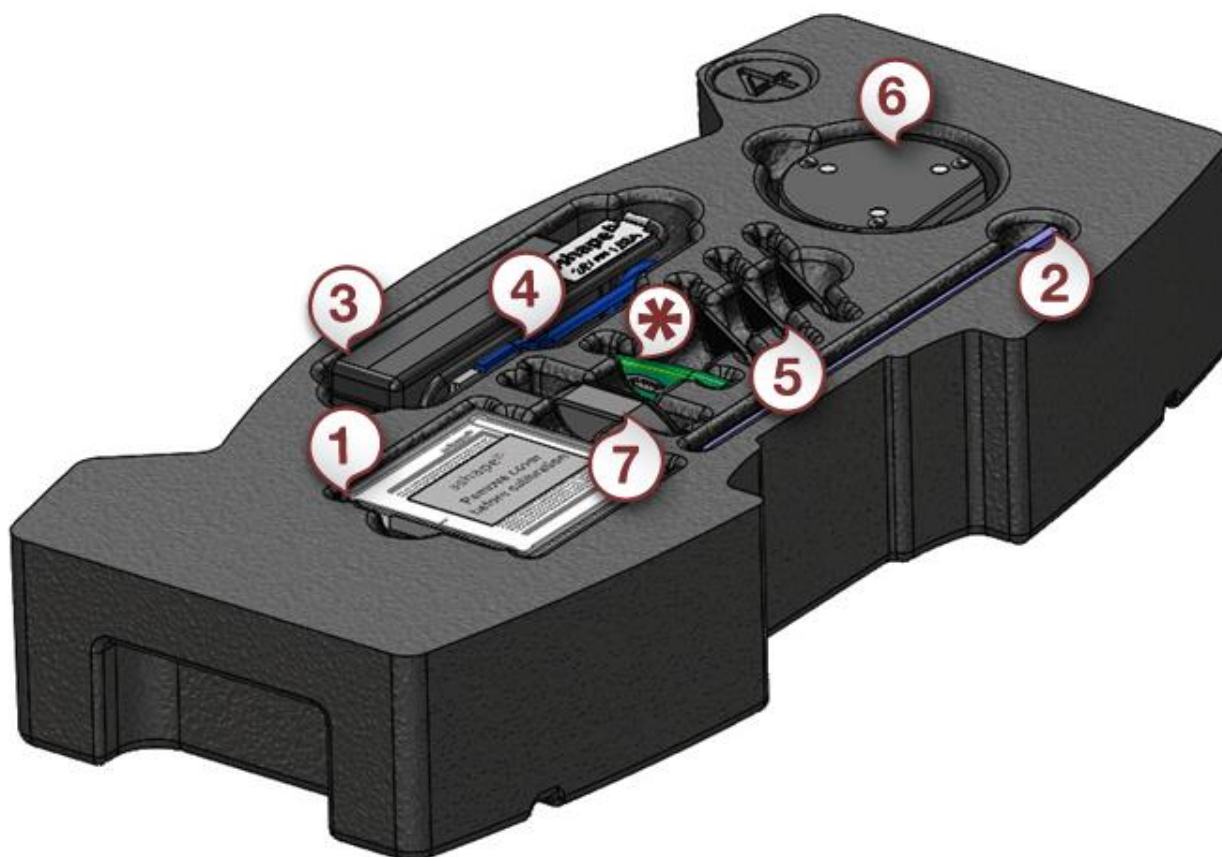
5. Nástroje skeneru

Laboratorní skenery 3Shape jsou dodávány společně se všemi nástroji skeneru potřebnými pro počítačové připojení skeneru k počítači. Skener a jeho příslušenství chrání během transportu speciální balicí materiály vyrobené z přepravní bezpečnostní pěny.



Poznámka! Při vybalování zkontrolujte obsah balení. Pokud nějaká část chybí nebo je vadná, obraťte se na zákaznickou podporu distributora 3Shape.

Obsah balení:

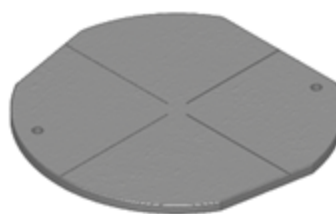


Č. polohy a popis	Množství
(1) Pasivní kalibrační objekt	1
(2) Základní modrá plastelína (Blu Tack)	1
(3) Zdroj napájení TRG-45	1
(4) Kabel USB-2 typu A, černý, 1,8 m	1
(5) Deska rozhraní	3
(6) Výškový adaptér skenování	1
(7) Pasivní fixtura multi-die	(1) Pouze E3
(*) Zelený dongle Dinkey Pro USB	*Podle potřeby

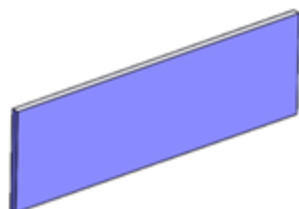
Nástroje skeneru dodávané s laboratorními skenery 3Shape: (Měřítka neodpovídá)



Pasivní kalibrační objekt



Deska rozhraní



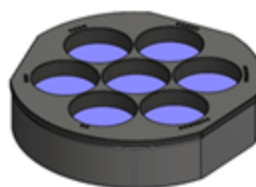
Základní modrá plastelína (Blu Tack)



Výškový adaptér skenování



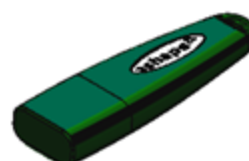
Zdroj napájení TRG-45



Pasivní fixtura multi-die Tento nástroj je poskytován pouze se skenery E3 nebo prodáván samostatně.



Kabel USB-2 typu A, černý, 1,8 m



Zelený hardwarový klíč Dinkey Pro USB *Typ a doručení hardwarového klíče závisí na specifikacích vaší objednávky. S dotazy se obraťte na svého prodejce.

Laboratorní skenery 3Shape jsou testovány, prodávány a dodávány společně se schváleným počítačem.

Společnost 3Shape nezaručuje funkčnost skenerů, pokud:

- na PC skeneru je nainstalován software třetí strany
- jsou nainstalovány počítačové periferie třetí strany (např. USB flash disk, adaptéry WLAN)
- software je nainstalován na jiném PC



Poznámka! Výchozím uživatelským jménem a heslem v systému Windows na počítači 3Shape je „scan“.



Poznámka! Nezapomeňte po počátečním přihlášení změnit heslo.

Příloha

Přílohy

[Příloha A: Požadavky na systém](#)

[Příloha B: Kontaktní informace](#)

[Příloha C: Varování a prohlášení](#)

Příloha A: Požadavky na systém

Předmět	Minimální požadavky*	Doporučeno
Operační systém	Windows 8 Home (64bitový) Windows 8.1 Home (64bitový) Windows 10 Home (64bitový)	Windows 8 Pro (64bitový) Windows 8.1 Pro (64bitový) Windows 10 Pro (64bitový)
Paměť (RAM)	8 GB	16 GB (32 GB**)
Videokarta	512MB NVIDIA GeForce nebo NVIDIA Quadro DirectX 10/11	2GB NVIDIA GeForce nebo NVIDIA Quadro DirectX 10/11
HDD	250 GB	500 GB (1 TB***)
Dostupný úložný prostor na HDD	Minimálně 20 GB volného místa na disku	
Procesor	Intel Core i5	Intel Core i7 nebo ekvivalentní
Myš 3D	-	3DConnexion SpaceMouse™ Pro
Rozlišení monitoru	1920 × 1080 1920 × 1200	
Síť	Internetové připojení	
USB porty	USB 2.0	
Myš	Myš s kolečkem	
* Pokud plánujete tento systém používat s jinými aplikacemi 3Shape, zkontrolujte v příslušných uživatelských příručkách jejich příslušné požadavky na systém.		
** Pro současné skenování a modelování velkých případů doporučujeme 32 GB RAM.		
*** Doporučujeme pevný disk s kapacitou 1 TB, je-li používán jako samostatný systém nebo server se složkou zakázek.		



Poznámka: Laboratorní skenery 3Shape musí být připojeny k portu USB 2.0 a měly by být jediným zařízením v daném hostitelském řadiči USB, pokud společnost 3Shape pro konkrétní počítače nedoporučí jinak. Klávesnici, myš, dongle a další periferní zařízení se doporučuje připojit k portu USB 3.0, je-li k dispozici.

Příloha B: Kontaktní informace

3Shape Evropa

Sídlo společnosti 3Shape
Distribuce pro Evropu,
Střední východ a Afriku
Holmens Kanal 7
1060 Kodaň K
Dánsko

Tel.: +45 70 27 26 20

3Shape Germany GmbH
Volmerswerther Straße
41
40221 Düsseldorf
Německo

Tel.: +49 211 33 67 20
10

3Shape Italy Srl
Via Ripamonti, 137
20141 Milán
Itálie

Tel.: +39 02 57308525

3Shape, Poland
Zapadła 8d
70-033 Štětín
Polsko

Tel.: +48 91 311 53 67

3Shape, UK
100 Longwater Avenue
Green Park
Reading Berkshire
RG26GP
UK

E:
ukenquiries@3shape.com

**3Shape Severní
Amerika**

Distribuce pro Severní
Ameriku
Somerset Hills
Corporate Center
10 Independence
Boulevard,
Suite 150
Warren, New Jersey
07059, USA

Tel.: +1 908 867
0144

**3Shape (APAC) Co.,
Ltd**

3Shape, Asia
Room 906, Tower A of
Eton Place
No. 69, Dongfang
Road
200120 Shanghai,
China

Tel.: +86 21 5835
2281

3Shape, Japan
Place Canada 1/F
7-3-37 Akasaka
Minato-ku, Tokio 107-
0052
Japonsko

Tel.: +81 3 6894
7475

3Shape Australia Pty
Ltd
Building 1, North
Entry,
Level 3, Suite E3B
75 O'Riordan street
Alexandria 2015
Nový Jižní Wales
Austrálie

Tel.: +61 283 107
020

**3Shape Latinská
Amerika**

3Shape, Colombia
Carrera 18 No. 4N - 60
Arménie
Kolumbie

Tel.: +57 1 508 84 86

3Shape, Brazil
Av. Das Nações Unidas
12.399, cj.101B
04758.000 São Paulo
SP-Brazil

Tel.: +57 1 508 84 86



3Shape, Ukraine
„Lahoda“ Business
Centre
21 Poliova str.,
Kyjev 03056
Ukrajina

Tel.: +380 44 206 09 03

3Shape Trios S.L.
Acanto 22, 3^o 1^a
28045 Madrid
Španělsko

Tel.: +34 910 631 246

3Shape France SAS
254, rue du Faubourg
Saint Honoré
75008 Paříž
Francie

Tel.: +33 1 86 65 44 00



3Shape A/S
Holmens Kanal 7
Copenhagen
1060
Denmark

3shape.com – Na našich firemních internetových stránkách se dozvíte další informace o společnosti 3Shape, našich produktech a umístění pracovišť.

support.3shape.com – Navštivte stránky podpory, kde si můžete stáhnout verzi pro tisk nebo požádat o zaslání tištěné kopie této příručky bez dodatečných nákladů.

S požadavky ohledně podpory, zákaznického servisu, stažení softwaru nebo upgradu se obračejte na svého prodejce.

Příloha C: Varování a prohlášení



Poznámka! Před použitím si přečtěte příručku s informacemi o bezpečnosti a nastavení 3Shape dodanou s vaším laboratorním skenerem, kde naleznete příslušná varování, upozornění, poznámky a rady, které se vztahují na váš produkt 3Shape.



Poznámka! Během provozu se řiďte všemi vyskakovacími varováními, upozorněními, poznámkami, pokyny a stavovými kontrolkami zařízení 3Shape, které se zobrazují při provozu systému laboratorního skeneru 3Shape.



Poznámka! Uživatelskou příručku je možné stáhnout ve formátu .pdf na adrese www.3shape.com. Tištěnou verzi uživatelské příručky můžete bezplatně získat do 7 dnů, pokud kontaktujete podporu 3Shape.



Poznámka! – Prohlášení! – Zařízení používejte výhradně určeným způsobem. Jiné používání nebo modifikace zařízení, které by mohly ohrozit bezpečnost obsluhy nebo třetích stran, jsou přísně zakázány a společnost 3Shape nenesе žádnou odpovědnost za případné ztráty, škody nebo zranění způsobené tímto nezamýšleným používáním.



Poznámka! Pokud je laboratorní skener vystaven elektrostatickému výboji / elektromagnetickému rušení, může vstoupit do třiminutového stavu obnovy, než bude pokračovat v normálním provozu.



Elektronický návod k použití – značí, že informace o používání produktu jsou k dispozici v elektronickém formátu.